

Portale automobilista

Nuovo servizio revisioni

1 INTRODUZIONE.....	3
1.1 SISTEMA ATTUALMENTE IN USO (FINO AL 17 AGOSTO 2009).....	3
1.1.1 LINEA ISDN.....	4
1.1.2 LINEA ADSL.....	4
1.2 NUOVO SISTEMA REVISIONI.....	4
1.2.1 LINEA ANALOGICA O ISDN.....	6
1.2.2 LINEA ADSL.....	6
2 COME ADEGUARE IL PROPRIO CENTRO.....	7
2.1 LINEE TELEFONICHE.....	7
2.1.1 POSSESSO DI UNA LINEA ADSL?.....	7
2.1.2 POSSESSO DI UNA LINEA ISDN SENZA LA POSSIBILITÀ DI ATTIVARNE UNA ADSL ?.....	7
2.1.3 POSSESSO DI UNA LINEA ISDN MA SI RITIENE DI ATTIVARNE UNA ADSL ?.....	7
2.2 CONTO BANCOPOSTA.....	8
2.2.1 GIÀ TITOLARI DI UN CONTO BANCOPOSTA	8
2.2.2 NON SI POSSEDE UN CONTO BANCOPOSTA E NON SI HA LA POSSIBILITÀ DI ATTIVARLO.....	8
2.2.3 PER APRIRE UN CONTO BANCOPOSTA.....	8
2.3 AUTENTICAZIONE PORTALE DELL'AUTOMOBILISTA.....	9
2.3.1 PRIMO ACCESSO AL PORTALE DELL'AUTOMOBILISTA.....	9
2.3.2 OTTENERE IL CODICE PIN.....	13
2.3.2.1 Prima parte del codice PIN (4 caratteri).....	13
2.3.2.2 Seconda parte del codice PIN (4 caratteri).....	15
2.3.2.3 Validazione formale del codice PIN.....	15
2.4 MODALITÀ DI AGGIORNAMENTO WIL.....	15
3 DOMANDE FREQUENTI:.....	16

1 Introduzione

In data 10 Luglio 2009 è stato pubblicato il Decreto Dirigenziale n° 3662 relativo alle nuove modalità di connessione verso il CED.

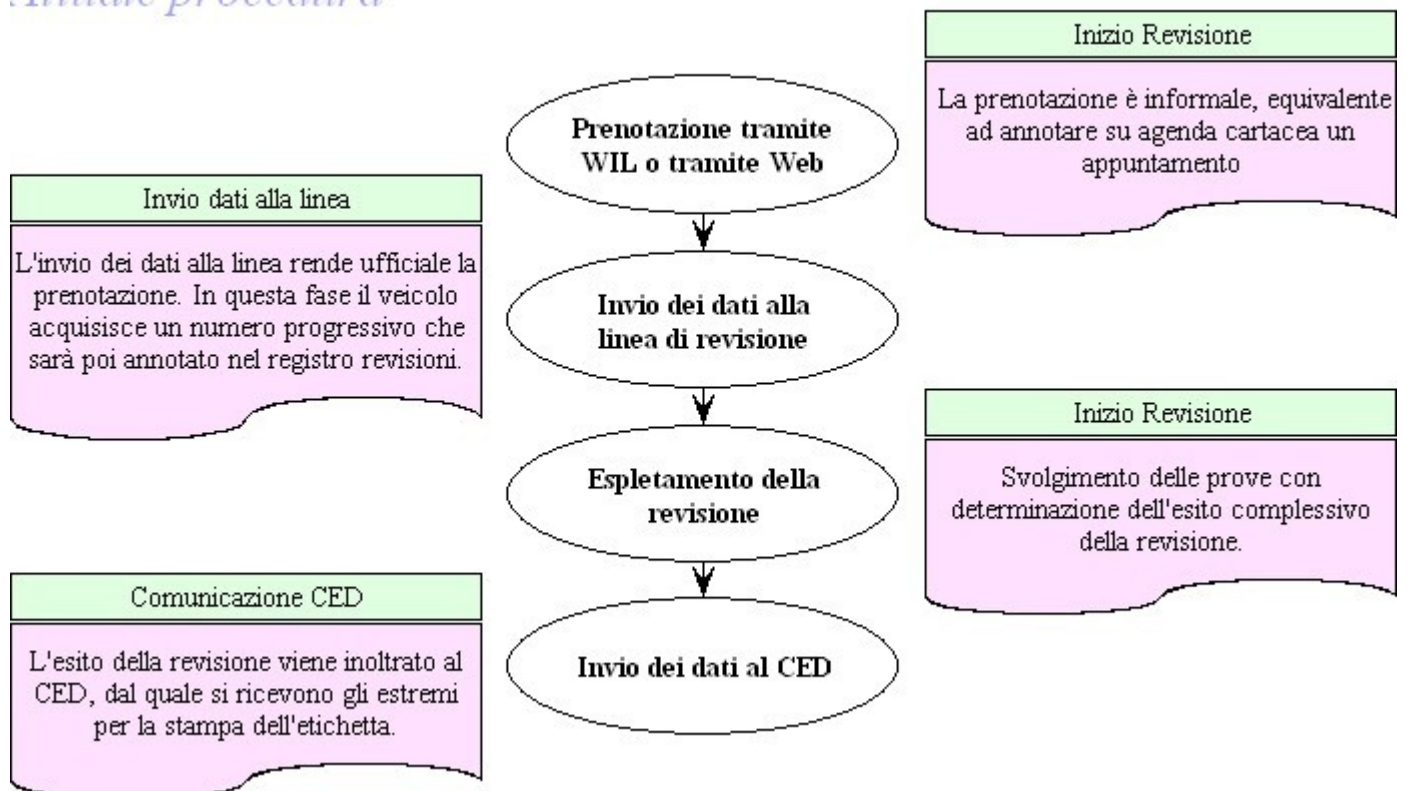
Il servizio al quale viene richiesto di adeguarsi cambia radicalmente le tecnologie sino ad oggi adottate per il trasferimento dei dati verso il CED. Non solo cambiano i mezzi, ma anche le procedure a cui attenersi per adempiere alle prescrizioni di legge. Questa migrazione dei servizi è necessaria per innovare le comunicazioni ed introdurre un sistema di controllo informatico della revisione.

1.1 Sistema attualmente in uso (fino al 17 Agosto 2009)

L'attuale connessione al CED è versatile e non vincolata alla fase di revisione, infatti è possibile stampare un'etichetta anche senza aver effettivamente portato a termine le prove strumentali.

L'accesso al CED è subordinato al controllo della matricola e della password a voi nota, ma anche dal numero di linea ISDN o dal polo telematico con cui si accede al sistema SIMOT. In sostanza, la connessione è garantita oltre che dall'accesso tramite nome utente e password, anche dall'identificazione del numero telefonico utilizzato per collegarsi.

Attuale procedura



Per la connessione si possono sfruttare due differenti mezzi:

1.1.1 Linea ISDN

In questo caso il centro di revisione possiede un modem ISDN e ha creato una connessione nel sistema operativo Windows che collega “punto punto” il proprio computer con il CED. Quest’ultimo, effettuato il controllo sul numero telefonico, richiede l’autenticazione da parte del centro di revisione. Il protocollo utilizzato è il Telnet e le procedure sono solitamente automatizzate da WIL. I costi sono in parte fissi (62 Euro/bimestre di canone ISDN) e in parte subordinati dal tipo di contratto che l’utente ha in essere con la propria compagnia telefonica e possono essere proporzionali al numero di revisioni svolte.

1.1.2 Linea ADSL

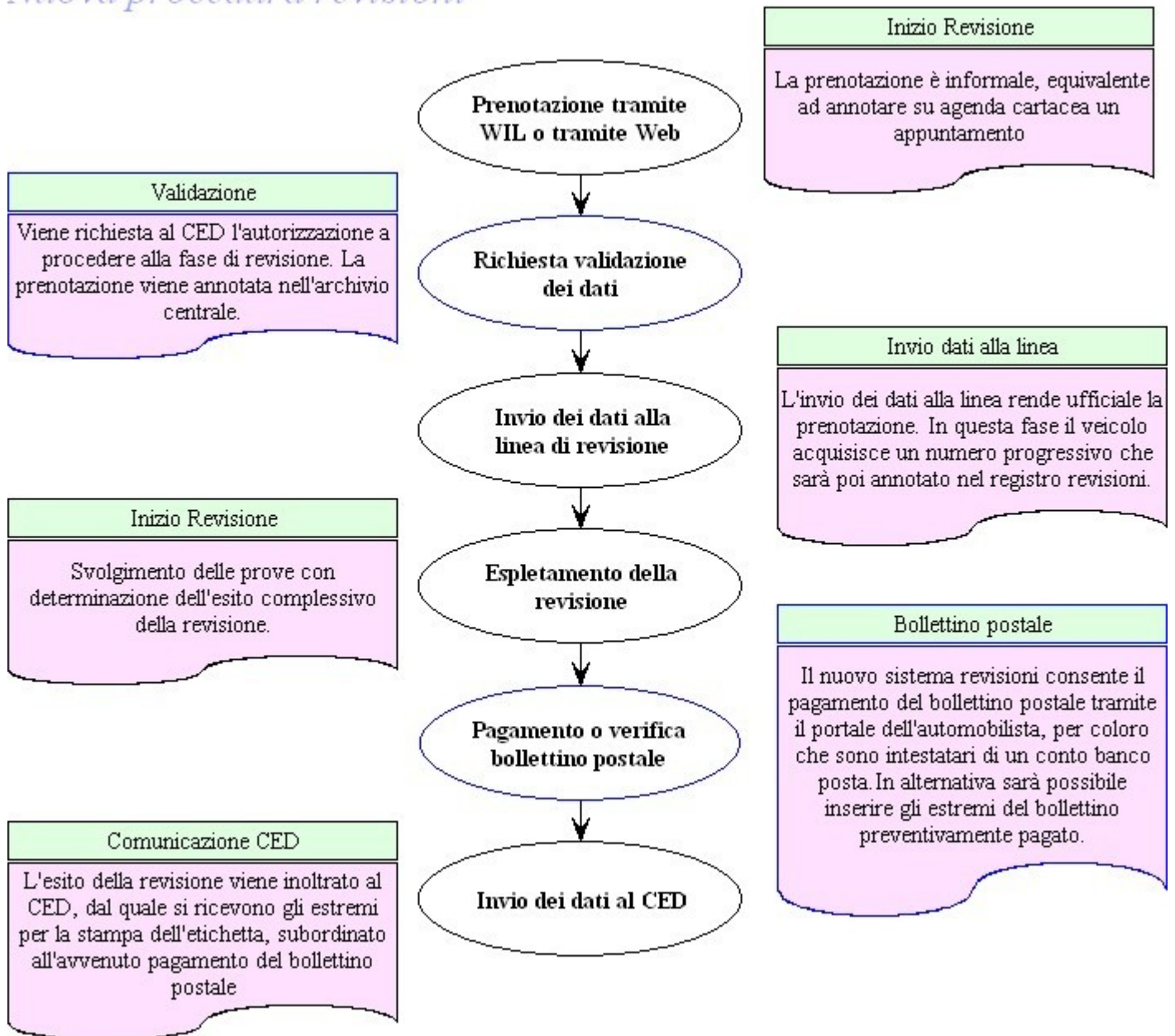
In questo caso il centro di revisioni può non possedere una linea ISDN ma è in possesso di una linea ADSL; la connessione avviene a seguito dell’affiliazione ad un polo telematico (SmartCed). I costi sono fissi (ADSL + 25/mese) non legati, quindi, al numero di revisioni effettuate. Il polo telematico è tale da avere un proprio accesso al CED ed è quindi richiesta la sola autenticazione da parte dell’utente una volta connesso con la maschera SIMOT del Centro Elaborazioni Dati.

1.2 Nuovo sistema revisioni

Il nuovo sistema revisioni è il primo passo verso una maggiore informatizzazione dei centri di revisioni e certamente comporterà anche una semplificazione delle procedure. Tuttavia come tutti i grandi cambiamenti richiedono particolare attenzione ed impegno da parte di tutti.

Le connessioni al CED avverranno direttamente tramite Internet e questo significa che non sarà più necessario essere in possesso di una linea ISDN o essere affiliati ad un polo telematico (SmartCed). La connessione tramite Internet può avvenire con qualsiasi linea telefonica, chiaramente si consiglia fortemente di dotare la vostra impresa di una linea più performante, oltre che più economica, come la ADSL.

Nuova procedura revisioni



La nuova procedura è apparentemente molto simile alla precedente ma emergono alcuni vincoli molto importanti. Senza dubbio quello di maggiore rilevanza è l'introduzione di una fase di controllo dei dati nominali del veicolo.

Si **potrà** infatti richiedere al CED la validazione dei dati immessi (Targa e Telaio) **prima** di procedere con la revisione. In questa prima fase è considerato **facoltativo**, ovvero si potrà richiedere la validazione dei dati ma non sarà obbligatorio per poter avviare la revisione. Come da tempo

anticipato entrerà a regime il pagamento automatizzato dei bollettini postali e saranno disponibili due distinte procedure:

- **Automatizzato tramite conto bancoposta** (consigliato)
- **Manuale con introduzione codice bollettino pre-pagato**

Nel primo caso occorre avere aperto un conto corrente postale dal quale poter decurtare di volta in volta gli importi dovuti alla motorizzazione e i diritti postali per la transazione. E' evidente che questa è la procedura consigliata, in quanto è sì vero che prevede l'apertura di un conto alle poste, ma sgrava dall'impegno di dover gestire i bollettini postali manualmente.

Nel secondo caso si prevede che il centro di revisioni paghi i bollettini postali allo sportello come è avvenuto sino ad oggi; in seguito, durante la connessione per la stampa dell'etichetta, verrà richiesto di inserire il codice del bollettino relativo.

L'introduzione di questo meccanismo ha un duplice effetto, il primo di garantire all'erario il corretto versamento dei diritti e il secondo di semplificare ai centri di revisione l'attività legata alla gestione dei bollettini postali.

La connessione ad internet può avvenire con le seguenti linee telefoniche:

1.2.1 Linea analogica o ISDN

Come per il vecchio sistema revisioni, si potrà utilizzare un modem ISDN (o anche un modem analogico), tuttavia non si potrà più effettuare una connessione "punto punto" con il CED, ma sarà necessario impostare sul sistema operativo una connessione Internet, utilizzando uno dei tanti provider noti (virgilio, tiscali, libero etc etc). Questo tipo di connessione risulta tuttavia molto lenta e spesso può comportare l'inoperabilità del centro di revisione. I costi, in parte fissi (62 Euro/bimestre di canone ISDN **oppure** 32 Euro/bimestre di canone per la linea analogica) e in parte subordinati dal tipo di contratto che l'utente ha in essere con la propria compagnia telefonica, possono essere proporzionali al numero di revisioni svolte. Attenzione perché alcune compagnie telefoniche applicano tariffe diverse (più elevate) rispetto alle tradizionali telefonate se il destinatario della chiamata è un provider.

1.2.2 Linea ADSL

Il centro di revisioni può non possedere una linea telefonica tradizionale o ISDN ma essere in possesso di una linea ADSL. In questo caso la connessione è diretta ed immediata. Grazie alla linea ADSL si è costantemente collegati al WEB che permette di fruire dei servizi disponibili nel portale dell'automobilista senza dover effettuare alcuna connessione. I costi sono esclusivamente legati al contratto ADSL stipulato con la propria compagnia telefonica.

Non vi sono vincoli per quanto concerne la compagnia telefonica. Si consiglia però di dotarsi di linea ADSL di tipo Flat in modo da non incappare in costi esorbitanti, legati ad un traffico internet non programmato.

2 Come adeguare il proprio centro

2.1 Linee telefoniche

In questo paragrafo vengono analizzate possibili configurazioni in funzione della linea telefonica posseduta.

In ogni caso, per chi ancora non lo avesse fatto, consigliamo di attivare una linea ADSL al fine di ridurre i costi di gestione e velocizzare le procedure di connessione verso il CED.

2.1.1 Possesso di una linea ADSL?

Se navigate in internet anche dal PC Prenotazione dove è installato WIL, non dovrete apportare alcuna modifica volta a migliorare l'attuale condizione.

Se avete la linea ADSL non fruibile dal PC Prenotazione dove è installato WIL, vi consigliamo di contattare il centro di assistenza che vi segue per la parte informatica e richiedere la configurazione della rete al fine di poter collegare il PC Prenotazione alla linea ADSL; diversamente seguite le istruzioni al punto 2.1.2.

2.1.2 Possesso di una linea ISDN senza la possibilità di attivarne una ADSL ?

Molto probabilmente si è già in possesso di una connessione remota attiva sia per la navigazione al WEB, sia per la tele assistenza. Questa connessione va bene anche per le future connessioni al CED, l'importante è che sia stato installato un buon antivirus e che venga regolarmente aggiornato. Nel caso in cui non sia presente una connessione internet è necessario contattare il proprio fornitore di computer o l'azienda a cui si è soliti richiedere assistenza per attivarne una nuova. Attenzione: questa operazione non potrà seguirla MMB da remoto, occorrerà l'intervento di un tecnico presso la vostra sede.

2.1.3 Possesso di una linea ISDN ma si ritiene di attivarne una ADSL ?

Non è importante la compagnia telefonica con la quale sarà stipulato il contratto di fornitura, tuttavia suggeriamo di richiedere una linea di tipo Flat, ovvero non a consumo, per non incappare in costi di navigazione internet non programmati.

La linea ADSL è importante che sia fruibile da tutti i computer collegati alla rete delle revisioni in particolare dal PC Prenotazione dove è installato WIL.

2.2 Conto bancoposta

La nuova procedura prevede la certezza di un legame tra l'attestazione di avvenuto pagamento dei diritti di motorizzazione e la revisione specifica. Questa operazione potrà avvenire manualmente, tramite il portale dell'automobilista, oppure automaticamente tramite un apposito conto bancoposta che ogni singolo centro di revisione potrà attivare.

2.2.1 Già titolari di un conto bancoposta

In questo caso non sarà necessario attivare un ulteriore conto bancoposta dedicato al pagamento dei bollettini.

2.2.2 Non si possiede un conto bancoposta e non si ha la possibilità di attivarlo

Occorre pagare i diritti di motorizzazione (9,00 Euro) con le stesse modalità attuali, ovvero attraverso lo sportello delle poste (costo 1,80 Euro/bollettino) e riportare il codice del bollettino postale riferito alla revisione, nell'apposita finestra di inserimento (operazione da effettuare **obbligatoriamente** prima della stampa dell'etichetta). Chiaramente il portale effettuerà un controllo di validità del bollettino stesso. Rispetto all'utilizzo del credito prepagato questa procedura risulterà più laboriosa ed esposta a possibili errori derivanti dalla digitazione manuale dei codici richiesti.

2.2.3 Per aprire un conto bancoposta

In questo caso occorrono dei documenti specifici in funzione dell'impresa che ne richiede l'apertura.

Una volta in possesso dei documenti di seguito elencati si contatterà l'ufficio postale per richiedere l'intervento di un loro funzionario.

- Certificato della camera di commercio non in bollo inferiore ai 90 giorni.**
- Documento di identità e codice fiscale del legale rappresentante e di eventuale delegato.**
- Per le imprese artigiane occorre anche il certificato di iscrizione, non in bollo, all'artigianato.**

Inoltre per le società di tipo SPA, SRL, SNC, SAS, COOP., SCARL occorre **anche**:

- L'atto costitutivo, lo statuto e ove richiesto l'ultimo verbale assemblea.**

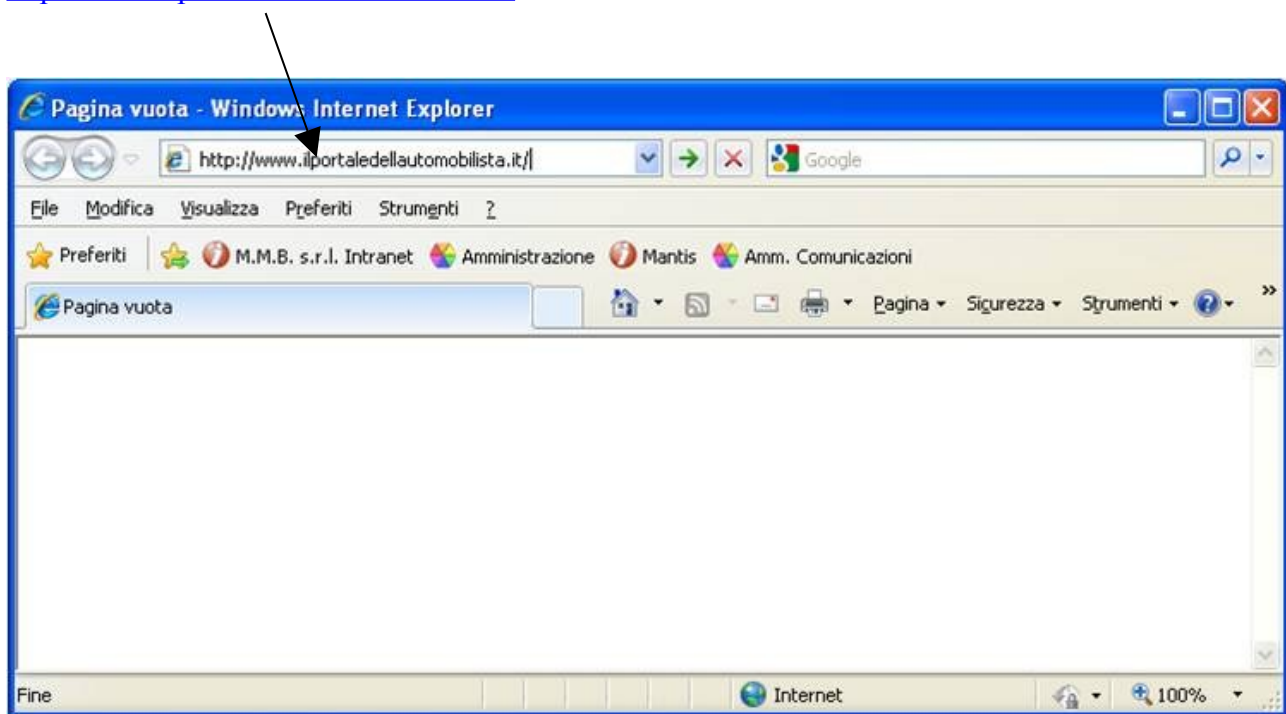
2.3 Autenticazione portale dell'automobilista.

Indipendentemente dalla linea telefonica in possesso o dall'essere titolari di un conto bancoposta, è necessario ottenere l'autorizzazione ad accedere ai servizi revisione del portale dell'automobilista. L'autenticazione prevede il rilascio di un codice PIN di otto caratteri. In pratica l'utilizzo del codice PIN sostituisce il controllo che in precedenza veniva fatto attraverso l'identificazione della linea telefonica o con l'autenticazione del polo telematico (SmartCed). La creazione e la validazione del succitato codice comporta alcuni passaggi essenziali, descritti nei paragrafi successivi.

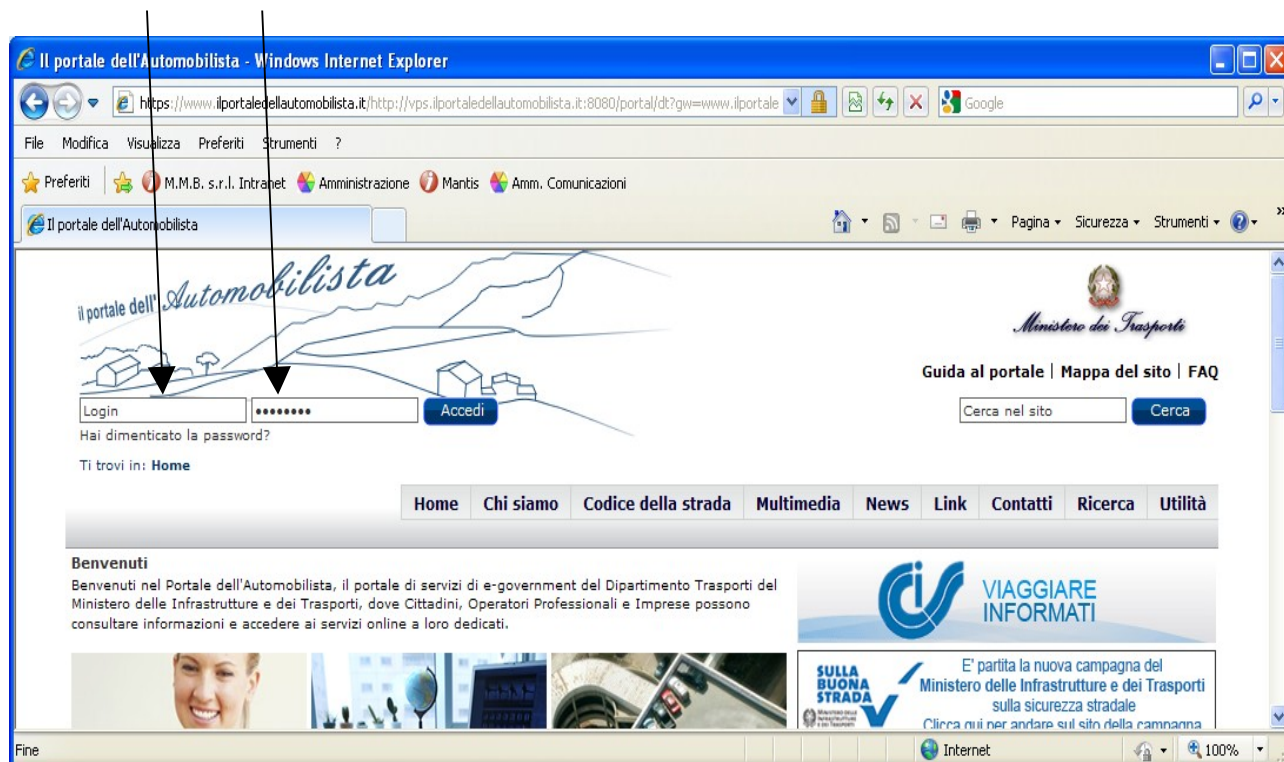
2.3.1 Primo accesso al portale dell'automobilista

Collegarsi ad internet, aprire una pagina del browser e digitare sulla barra degli indirizzi:

<http://www.ilportaledellautomobilista.it>



Inserire login e password **in maiuscolo** e cliccare su accedi.

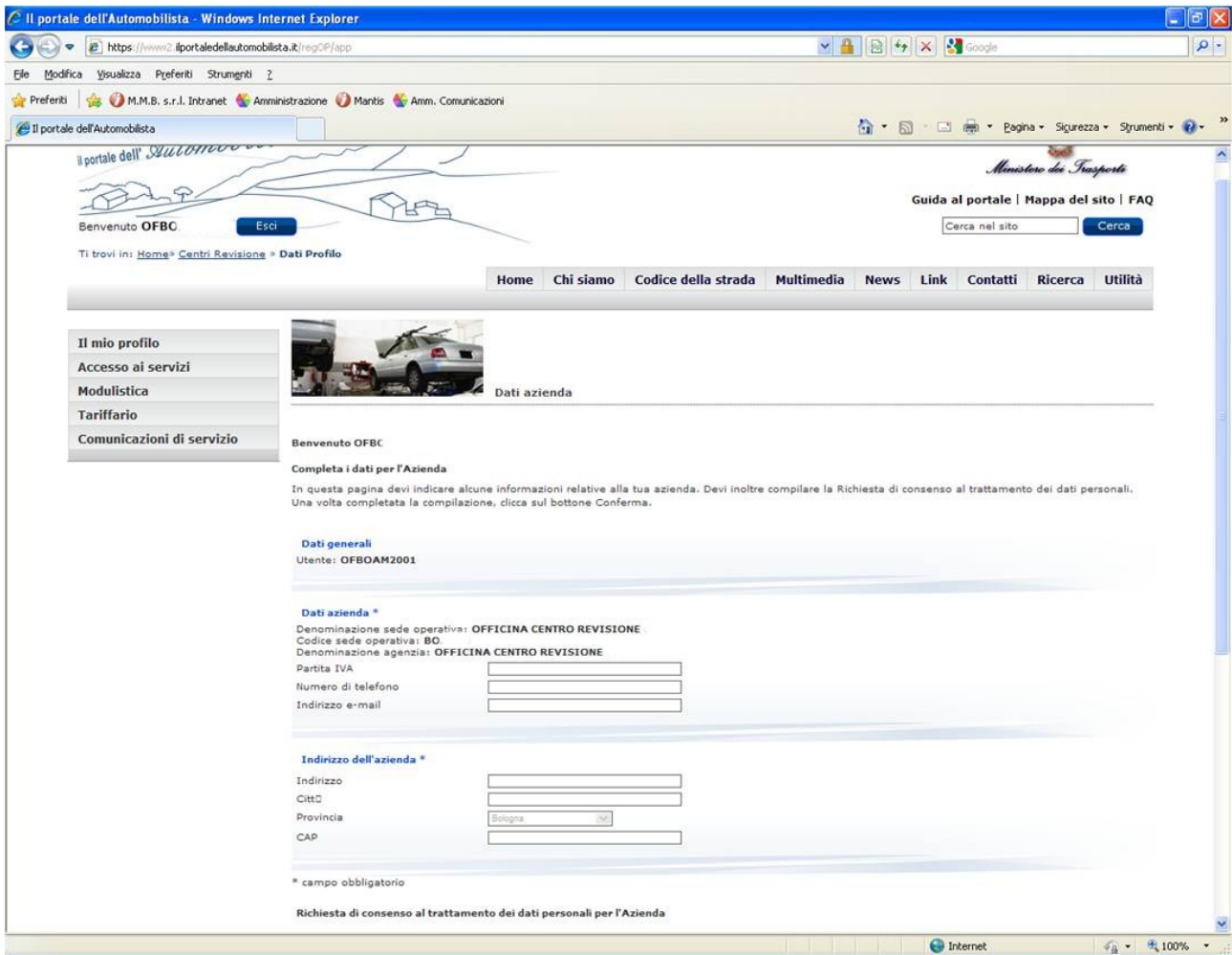


ATTENZIONE Login e Password del portale corrispondono a Matricola e Password utilizzate per il collegamento al CED.

Nel solo caso in cui l'accesso non vada a buon fine, è possibile contattare il CED (tel. 06.41739929) per richiedere un controllo delle proprie credenziali.

Se contattando il CED, si rende necessaria la modifica della password per accedere al portale, occorrerà poi modificarla anche nel WIL. Nello specifico: accedere al programma "collegamento con il ced" e selezionare "Configurazioni => MCTC" dal menu. In questa finestra potete digitare la nuova password sempre in **maiuscolo**.

Una volta effettuato l'accesso al Portale viene richiesto di completare l'inserimento dei propri dati identificativi, in particolare : Partita IVA, Numero di telefono, e-mail, Indirizzo, Città e Cap. Al termine verrà richiesto il consueto consenso al trattamento o meno dei dati personali.

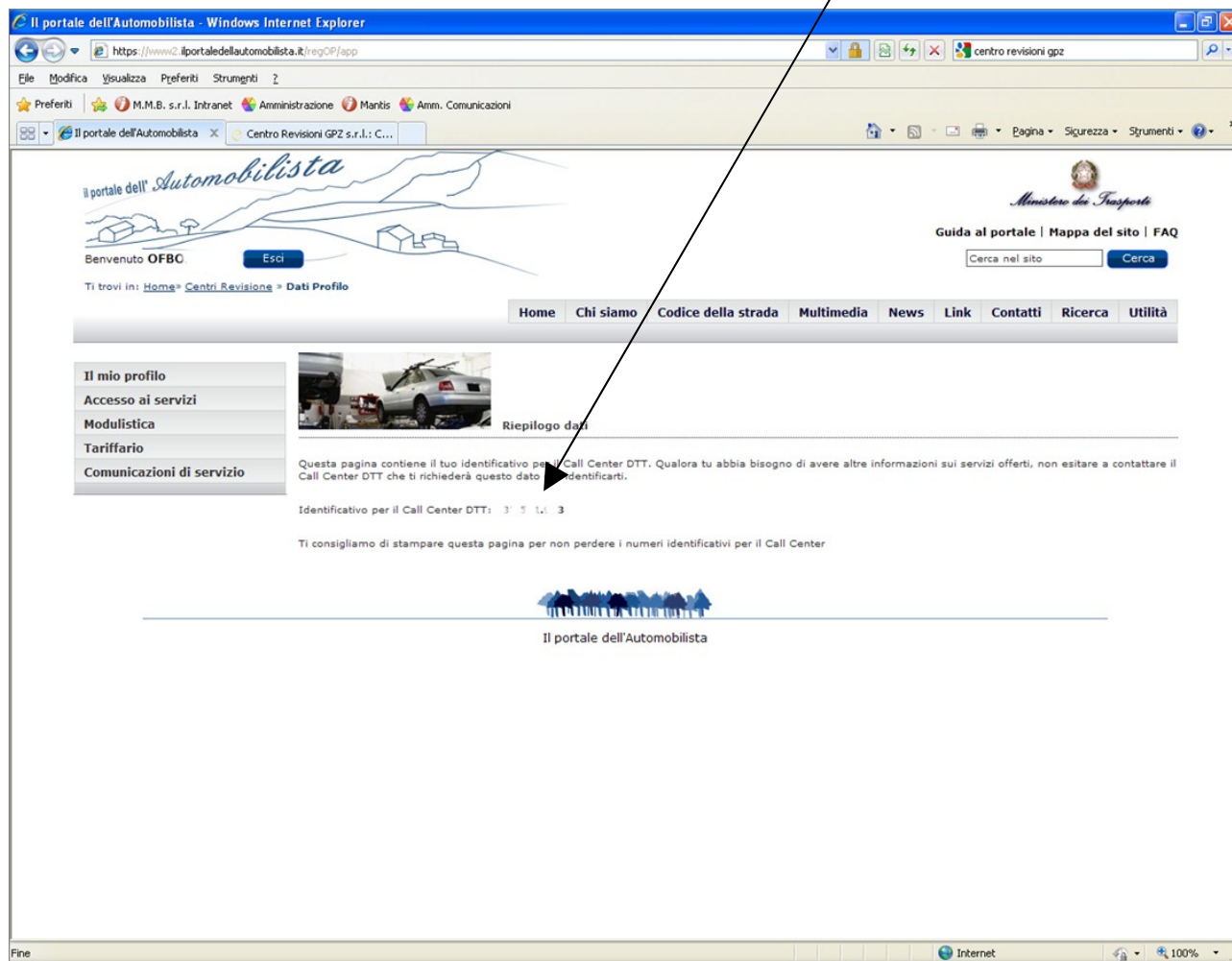


The screenshot shows a web browser window displaying the 'Portale automobilista' website. The page is titled 'Completare i dati per l'Azienda' and contains the following elements:

- Header:** 'Il portale dell'Automobilista - Windows Internet Explorer', address bar with 'https://www2.iiportaledellautomobilista.it/regoP/app', and navigation menu (Home, Chi siamo, Codice della strada, Multimedia, News, Link, Contatti, Ricerca, Utilità).
- Left Sidebar:** 'Il mio profilo', 'Accesso ai servizi', 'Modulistica', 'Tariffario', 'Comunicazioni di servizio'.
- Main Content:**
 - Greeting: 'Benvenuto OFBC' with an 'Esci' button.
 - Section: 'Dati azienda' with a small image of a car.
 - Text: 'Completa i dati per l'Azienda. In questa pagina devi indicare alcune informazioni relative alla tua azienda. Devi inoltre compilare la Richiesta di consenso al trattamento dei dati personali. Una volta completata la compilazione, clicca sul bottone Conferma.'
 - Section: 'Dati generali' with 'Utente: OFBOAM2001'.
 - Section: 'Dati azienda *' with fields for:
 - Denominazione sede operativa: OFFICINA CENTRO REVISIONE
 - Codice sede operativa: BO
 - Denominazione agenzia: OFFICINA CENTRO REVISIONE
 - Partita IVA
 - Numero di telefono
 - Indirizzo e-mail
 - Section: 'Indirizzo dell'azienda *' with fields for:
 - Indirizzo
 - Città
 - Provincia (dropdown menu showing 'Bologna')
 - CAP
 - Footnote: '* campo obbligatorio'
 - Text: 'Richiesta di consenso al trattamento dei dati personali per l'Azienda'

ATTENZIONE: accertarsi dell'inserimento di un indirizzo e-mail valido e attivo sul quale verrà in seguito comunicata la seconda parte del codice PIN.

Dopo aver effettuato la registrazione vi sarà assegnato un codice identificativo.



Vi consigliamo di salvare questo codice identificativo insieme ai dati di accesso al CED. Sarà necessario comunicarlo per ottenere assistenza dal preposto servizio del portale dell'automobilista.

2.3.2 Ottenere il codice PIN

La procedura richiede **4 fasi** distinte. **La prima** avviene tramite il portale dell'automobilista e vi permette di scaricare in formato PDF i primi 4 caratteri del codice PIN. **La seconda** è di leggere la posta elettronica, stampando la e-mail inviata dal portale dell'automobilista all'indirizzo che avete indicato in fase di registrazione. In questa e-mail è contenuta la seconda parte del codice PIN. **La terza** è di scrivere l'intero codice a 8 caratteri (i primi 4 stampati dal portale e i secondi 4 ricevuti tramite mail) in un luogo sicuro, oltre a preservare le stampe effettuate. **La Quarta**, ed ultima fase, consiste nel recarvi presso la sede dell'ufficio della motorizzazione civile per l'abilitazione definitiva del codice PIN.

ATTENZIONE: la procedura di richiesta PIN attraverso il portale dell'automobilista può essere lenta e non sempre perfettamente operativa, questo è dovuto all'intenso traffico a cui è sottoposto in questi giorni. Si consiglia semplicemente di attendere e riprovare dopo qualche ora.

2.3.2.1 Prima parte del codice PIN (4 caratteri)

Se vi siete già registrati, selezionare la voce *Accesso ai Servizi* poi *Gestione PIN*.



Sono presenti due servizi che consentono di effettuare l'inserimento della richiesta di PIN dispositivo:

- **Richiedi PIN** viene selezionato per effettuare la prima richiesta di PIN dispositivo.
- **Richiedi nuovo PIN (smarrimento/furto)** viene utilizzato per effettuare una richiesta di PIN nel caso in cui l'utente abbia smarrito o sia stato derubato del PIN precedentemente rilasciato.

IMPORTANTE:

Se avete già seguito la parte relativa alla registrazione, i campi saranno già precompilati ma vi consigliamo di verificare nuovamente l'indirizzo **e-mail** inserito. Esso, che è obbligatorio, sarà utilizzato per inviarvi la seconda parte del codice PIN.



Richiesta PIN

Dati localizzazione

Matricola utente:	<input type="text" value="AGRM099901"/>
Codice Operatore professionale:	<input type="text" value="RM0999"/>
Denominazione:	<input type="text" value="LA MARCHIGIANA"/>
Codice fiscali/partita IVA:	<input type="text" value="1111111111"/>
Indirizzo:	<input type="text" value="VIA CINZIA EUGENI"/>
Comune:	<input type="text" value="ROMA"/>
Provincia:	<input type="text" value="ROMA"/>
CAP:	<input type="text"/>
Fax:	<input type="text" value="null"/>
Telefono:	<input type="text" value="null"/>
E-mail:	<input type="text" value="testsicurezza@testsicurezza.com"/>

Invia richiesta PIN

Modifica anagrafica

Annulla

Cliccare su *Invia richiesta PIN* e nella pagina successiva vi sarà assegnata la prima parte di codice composta da 4 caratteri



Conferma Richiesta PIN

La richiesta di attivazione del codice PIN è stata inviata.

Per completare il processo di attivazione recati personalmente presso l'Ufficio Provinciale portando con te una stampa cartacea del codice identificativo della richiesta.



Per tuo promemoria:

- ➔ stampa la prima parte del codice PIN di seguito riportato:
4140
- ➔ stampa la seconda parte del PIN che ti è stata recapitata nella casella di posta elettronica che hai fornito al momento della registrazione.

Per stampare la prima parte del PIN e il codice della richiesta:

- ➔ clicca sul pulsante Scarica PDF per scaricare i dati in formato PDF.

Scarica Pdf richiesta

ATTENZIONE: è fondamentale ora scaricare il PDF contenente l'immagine che vedete sopra. Una volta salvato il PDF dovete aprirlo e stamparne il contenuto. Si tratta dei primi 4 caratteri del vostro codice PIN, necessario per poter utilizzare il nuovo servizio revisione a partire dal 17 Agosto.

2.3.2.2 *Seconda parte del codice PIN (4 caratteri)*

La seconda parte necessaria per ottenere il codice PIN, viene inviata dal portale all'indirizzo di posta elettronica che avete indicato in fase di registrazione.

2.3.2.3 *Validazione formale del codice PIN*

Il codice PIN sarà valido solo se abilitato presso l'ufficio di motorizzazione di competenza. E' quindi necessario recarsi presso la sede MCTC con le due stampe contenenti i codici. L'attivazione è immediata.

2.4 Modalità di aggiornamento WIL

WIL è in fase di aggiornamento. Questo documento non descrive nel dettaglio le modifiche in corso di sviluppo, tuttavia vi confermiamo che la gestione dei dati di revisione verso il CED sarà automatizzata e non comporterà alcuna modifica, né hardware né software, fatto salvo quanto già descritto nel presente documento.

Si tratterà quindi di un normale aggiornamento software da scaricare tramite LiveUpdate.

3 Domande frequenti:

Il nuovo sistema revisioni partirà inderogabilmente il 17 Agosto e non sarà più possibile fruire del vecchio sistema di collegamento ?

Sì, il 17 Agosto è il termine fissato per la migrazione, del vecchio sistema, al portale dell'automobilista. Alla data del presente documento, non sono previste deroghe.

I tempi e i costi rimarranno inalterati ?

Dipende dal livello di informatizzazione del centro di revisione. Per chi è titolare di un conto bancoposta e utilizza una linea ADSL potrà, sensibilmente, apprezzare una riduzione dei costi e dei tempi di connessione. La riduzione dei costi è tangibile in quanto, a parità di risultato, non sarà necessario gestire le stampe dei bollettini postali e riepilogo giornaliero da portare in motorizzazione.

Nel caso in cui non si sia titolari di un conto bancoposta, occorre gestire il pagamento dei bollettini attraverso lo sportello, come si è sempre fatto ed inserire manualmente il codice di un bollettino già pagato nell'interfaccia di WIL.

Inoltre se la connessione internet avviene tramite linea ISDN si è soggetti ai rallentamenti dovuti alla banda limitata.

La verifica dei dati nominali del veicolo è obbligatoria ?

No, in questa prima fase è un servizio a disposizione dell'impresa che può verificare l'esistenza di eventuali pendenze amministrative sul veicolo oggetto di revisione. In un futuro si ritiene possa diventare vincolante richiedere la validazione dei dati, creando un forte deterrente per i centri di revisione che non sempre determinano un esito alla revisione.

E' vero che la stampa dell'etichetta è vincolata all'invio dei file rev ?

No, in questa prima fase non è previsto. Tuttavia, come per la validazione dei dati nominali del veicolo, si ritiene possa essere oggetto di future implementazioni, non necessariamente vincolate all'introduzione di MCTCNet2.